

BarTender[®]

LABEL PRINTING SOFTWARE



Úvodní příručka

Použití softwaru pro tvorbu štítků
BarTender, integračního nástroje
Commander,
a ovladače tiskárny Seagull

(České vydání)

Commander
ENTERPRISE INTEGRATION UTILITY

Drivers
by Seagull™

 **SEAGULL**
SCIENTIFIC

BarTender®

SOFTWARE PRO TISK ŠTÍTKŮ

Úvodní příručka

Použití softwaru pro tvorbu štítků
BarTender, integračního nástroje
Commander,
a ovladače tiskárny Seagull

(České vydání)

© Copyright Seagull Scientific, Inc. 2001 - 2004. Všechna práva vyhrazena.

Informace uvedené v tomto dokumentu se mohou bez předchozího upozornění měnit. Žádná část této příručky nesmí být jakýmkoliv způsobem reprodukována, přenášena, přepisována, uložena v systému pro získávání dokumentů ani přeložena do jiného jazyka bez předchozího písemného svolení společnosti Seagull Scientific, Inc.

HASP® je registrovaná ochranná známka společnosti Aladdin Knowledge Systems, Ltd. +

Windows® je registrovaná ochranná známka a SQL Server™ ochranná známka společnosti Microsoft.

Oracle® je registrovaná ochranná známka společnosti Oracle.

SAP™ je ochranná známka společnosti SAP Aktiengesellschaft.

BarTender® je registrovaná ochranná známka společnosti Seagull Scientific, Inc.

Všechny ostatní ochranné známky zmíněné v tomto dokumentu jsou majetkem příslušných vlastníků.

Obsah

Kapitola 1: Instalace a aktivace	1
Součásti aplikace BarTender.....	1
Postupy při instalaci.....	2
Instalace rozhraní WinSock 2 (pouze systém Windows 95)	2
Instalace bezpečnostního klíče (pouze licence chráněné klíčem)	2
Instalace Licenčního serveru Seagull (pouze verze Enterprise Edition)	3
Instalace aplikace BarTender	4
Instalace součásti DCOM (pouze systém Windows 95)	4
Instalace součásti MDAC (volitelně).....	5
Aktivace	5
 Kapitola 2: Použití aplikace BarTender	 7
Úvod	7
Vytvoření nového formátu štítku	8
Výběr správné tiskárny	8
Určení velikosti štítku.....	8
Vytvoření čárového kódu nebo textového objektu	10
Výběr a zrušení výběru objektu	10
Přesunutí objektu.....	10
Natažení a změna velikosti objektu	11
Kopírování, vyjmutí a vložení objektu.....	11
Odstranění objektu z formátu štítku	11
Určení zdroje dat pro textový objekt nebo čárový kód	12
Příprava připojení k databázi	14
Změna symboliky čárového kódu	15
Změna písma.....	15
Další změny vlastností objektů štítků	16
Import obrázku	16
Tisk štítků.....	17

Použití hotového formátu BarTender	17
Panel nástrojů aplikace BarTender	18
Použití nápovědy aplikace BarTender	18
Licenční server Seagull.....	19
Kapitola 3: Nástroj pro podnikovou integraci Commander	21
Co je program Commander?.....	21
Obvyklé postupy v programu Commander	22
Spuštění programu Commander	22
Vytvoření a úprava seznamu úloh programu Commander	22
Odstranění, přesunutí a změna pořadí úloh programu Commander	23
Spuštění seznamu úloh programu Commander.....	23
Kapitola 4: Instalace a konfigurace tiskových ovladačů	
Seagull.....	25
Úvod	25
Instalace tiskových ovladačů	25
Podrobné pokyny.....	25
Možné chyby při instalaci ovladače	26
Sériové rozhraní.....	26
Konfigurace pro zajištění optimálního výkonu.....	30
Rady pro zvýšení výkonu	30
Možnosti tiskárny, které nejsou dostupné všem programům	31
Dodatek A: Řešení potíží s ovladačem tiskárny	33
Podrobné postupy řešení potíží při tisku	33
Dodatek B: Technická podpora	39
Rejstřík	41

Kapitola 1: Instalace a aktivace

Součásti aplikace BarTender

Při instalaci aplikace můžete vybrat několik volitelných součástí.

- ♦ **BarTender:** Výkonný program pro vytváření a tisk štítků s čárovými kódy a dalších typů štítků, který umožňuje načítání dat z různých zdrojů.
- ♦ **Commander (pouze verze Enterprise Edition):** Program, který automaticky provádí uživatelem určené činnosti reagující na spouštěče. Viz část *Obecné postupy pro program Commander* dále.
- ♦ **Licenční server Seagull (pouze verze Enterprise Edition):** Softwarový nástroj pro sledování a správu licencí tiskáren. Viz část *Licenční server Seagull* dále.
- ♦ **Bezpečnostní klíč BarTender (pouze licence chráněné klíčem):** Hardwarový bezpečnostní klíč, který se připojuje k paralelnímu rozhraní nebo rozhraní USB.
- ♦ **Tiskové ovladače Seagull pro nejpoužívanější vysokorychlostní tiskárny štítků:** Viz *Kapitola 3*.
- ♦ **Součásti systému Windows® vyžadované aplikací BarTender**
 - **Microsoft WinSock 2 pro Windows 95:** Musí být instalován na počítačích používajících systém Windows 95, na kterých bude spuštěn buď Licenční server Seagull nebo aplikace BarTender verze Enterprise Edition.
 - **Distribuovaný objektový model komponent (DCOM) pro Windows 95:** Tato součást musí být instalována na každém počítači se systémem Windows 95, vyžadujete-li při tvorbě štítků přístup k databázím.

- **Microsoft Data Access Components (MDAC):** Tato součást musí být nainstalována na každém počítači se systémem Windows 95/98/Me/NT, vyžadujete-li při tvorbě štítků přístup k databázím.

Kromě instalace součástí je nutno také provést aktivaci softwaru. (Viz část *Aktivace* dále.)

Postupy při instalaci

Jednotlivé součásti aplikace BarTender je třeba nainstalovat v dále uvedeném pořadí. Součásti, které je třeba nainstalovat, závisí na operačním systému a na verzi aplikace BarTender. Po vložení disku CD BarTender do jednotky CD-ROM se automaticky zobrazí úvodní obrazovka, ze které můžete nainstalovat všechny součásti aplikace.

Instalace rozhraní WinSock 2 (pouze systém Windows 95)

Tento postup proveďte na každém počítači se systémem Windows 95, na kterém budete spouštět buď licenční server Seagull, nebo verzi Enterprise Edition aplikace BarTender. Pro jiné verze systému Windows není třeba rozhraní WinSock 2 instalovat.

1. Pokud ještě není zobrazena úvodní obrazovka, vložte disk CD BarTender do jednotky CD-ROM. Automaticky se zobrazí úvodní obrazovka.
2. Na úvodní obrazovce klepněte na volbu **Software pro tisk štítků BarTender**. Potom klepněte na volbu **WinSock 2 pro Windows 95**.
3. Postupujte podle pokynů instalačního programu.

Instalace bezpečnostního klíče (pouze licence chráněné klíčem)

Pokud je vaše verze aplikace BarTender vybavena bezpečnostním klíčem HASP®, musí být tento klíč instalován buď na paralelní rozhraní nebo

rozhraní USB počítače. (Pro verzi Enterprise Edition se klíč připojuje k počítači, na kterém bude běžet Licenční server Seagull. Viz část *Instalace Licenčního serveru Seagull* dále.) Bez instalovaného bezpečnostního klíče bude aplikace BarTender pracovat pouze v ukázkovém režimu: Při vytisknutí štítků bude v každém textovém poli a čárovém kódu náhodně změněno jedno písmeno nebo číslice.

Instalace klíče na paralelní rozhraní

1. Zasuňte klíč do zdířky paralelního rozhraní počítače, nejlépe do rozhraní LPT1.
2. Do druhého konce klíče Seagull Scientific připojte případné další klíče jiných produktů.
3. Používáte-li některé zařízení s paralelním rozhráním, připojte kabel přímo ke klíči.

Instalace klíče na rozhraní USB

Připojte klíč do volné zdířky rozhraní USB. Bezpečnostní klíč pro rozhraní USB není podporován v systémech Windows 95 a Windows NT.

Instalace Licenčního serveru Seagull (pouze verze Enterprise Edition)

Instalujete-li verzi Enterprise Edition aplikace BarTender, musíte před instalací aplikace BarTender nainstalovat Licenční server Seagull. Tento server běží bezobslužně a skrytě na kterémkoli počítači ve vaší síti. Můžete jej nainstalovat také na počítač, na kterém budete používat aplikaci BarTender. Licenční server Seagull komunikuje s aplikací BarTender samostatně, takže uživatelé ani nemusí vědět, že je spuštěný na pozadí.

1. Zvolte počítač připojený k vaší síti, na kterém bude Licenční server Seagull spuštěný. Počítač můžete vybrat libovolně, pokud bude dostupný z pracovních stanic, na kterých budete spouštět aplikaci BarTender. Chcete-li používat aplikaci BarTender na počítačích oddělených od licenčního serveru směrovačem, obraťte se na technickou podporu společnosti Seagull Scientific. (Viz *Dodatek B: Technická podpora*.)

2. Pokud ještě není zobrazena úvodní obrazovka, vložte disk CD BarTender do jednotky CD-ROM. Automaticky se zobrazí úvodní obrazovka.
3. Na úvodní obrazovce klepněte na volbu **Software pro tisk štítků BarTender**. Potom klepněte na volbu **Licenční server Seagull**.
4. Před koncem instalace budete moci spustit **Průvodce aktivací**. Pokud jej spustíte, postupujte podle pokynů na obrazovce (Viz část **Aktivace** dále).

Chcete-li zobrazit podrobnou nápovědu k licenčnímu serveru Seagull a k jeho spolupráci s aplikací BarTender, postupujte takto:

1. V nabídce licenčního serveru Seagull vyberte položku **Nápověda** a potom položku **Nápověda k licenčnímu serveru Seagull**.
2. V nabídce aplikace BarTender vyberte položku **Nástroje** a potom položku **Předvolby**. Klepněte na kartu **Správa licencí** a potom na tlačítko **Nápověda**.

Instalace aplikace BarTender

Následující postup proveďte na každém počítači, na kterém chcete aplikaci BarTender spouštět.

1. Pokud ještě není zobrazena úvodní obrazovka, vložte disk CD BarTender do jednotky CD-ROM. Automaticky se zobrazí úvodní obrazovka.
2. Na úvodní obrazovce klepněte na volbu **Software pro tisk štítků BarTender**. Potom vyberte volbu **BarTender** a postupujte podle pokynů instalačního programu.

Poznámka:

Instalujete-li verzi Enterprise Edition aplikace BarTender, instaluje se program Commander automaticky při instalaci aplikace BarTender. (Viz část *Obecné postupy pro program Commander* dále.)

Instalace součásti DCOM (pouze systém Windows 95)

Následující postup proveďte na každém počítači se systémem Windows 95, na který chcete nainstalovat součást MDAC. Pro jiné verze systému Windows není třeba rozhraní DCOM instalovat.

1. Pokud ještě není zobrazena úvodní obrazovka, vložte disk CD BarTender do jednotky CD-ROM. Automaticky se zobrazí úvodní obrazovka.
2. Na úvodní obrazovce klepněte na volbu **Software pro tisk štítků BarTender**. Potom klepněte na volbu **Microsoft DCOM pro Windows 95**.
3. Postupujte podle pokynů instalačního programu.

Instalace součásti MDAC (volitelně)

Následující postup proveďte na každém počítači se systémem Windows 95/98/Me/NT, na kterém chcete pomocí aplikace BarTender získávat data pro štítky z databází. (Na počítačích se systémem Windows 95 je třeba nejprve nainstalovat součást DCOM. Viz část *Instalace součásti DCOM* výše.)

1. Pokud ještě není zobrazena úvodní obrazovka, vložte disk CD BarTender do jednotky CD-ROM. Automaticky se zobrazí úvodní obrazovka.
2. Na úvodní obrazovce klepněte na volbu **Software pro tisk štítků BarTender**. Potom klepněte na volbu **Microsoft Data Access Pack (MDAC)**.
3. Postupujte podle pokynů instalačního programu.

Poznámka:

Na webových stránkách společnosti Microsoft si ověřte, jestli je na vašem počítači nainstalována nejnovější verze součásti MDAC:
www.microsoft.com.

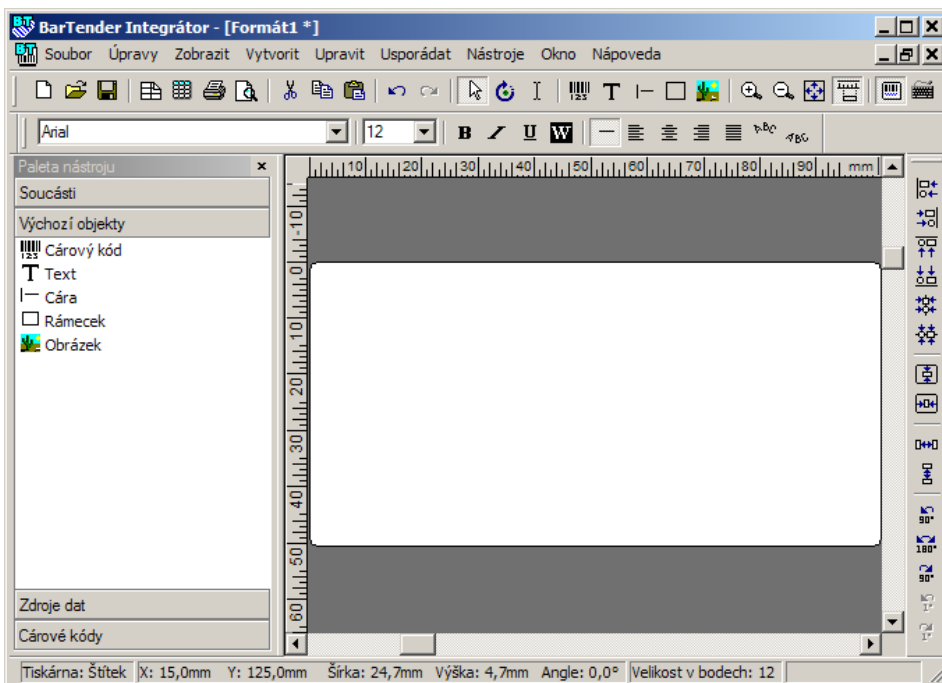
Aktivace

Během instalace bude možné software aktivovat. Aktivace je rychlý, snadný a anonymní postup, který slouží k odemknutí softwaru a jeho neomezenému používání a pomáhá bojovat proti softwarovému pirátství. Pokud zvolíte aktivaci, bude spuštěn **Průvodce aktivací**. Další informace o aktivaci a ochraně osobních údajů získáte klepnutím na tlačítko **Nápověda**.

Kapitola 2: Použití aplikace BarTender

Úvod

Tato kapitola vás seznámí s postupy vytváření štítků, úpravami jejich formátu a určováním dat, která chcete tisknout. Začněte spuštěním aplikace BarTender. Zobrazí se prázdný štítek a kurzor myši by měl být ve tvaru šipky.



Vytvoření nového formátu štítku


Postup vytvoření nového formátu štítku:

1. Vyberte volbu **Nový** v nabídce **Soubor**. Zobrazí se **Průvodce novým formátem**.
2. **Průvodce novým formátem** vás provede jednotlivými kroky, které jsou potřebné k vytvoření nového formátu

Pokud nechcete použít průvodce, postupujte podle pokynů v následujících dvou částech.

Výběr správné tiskárny

Prvním krokem při vytváření jakéhokoli formátu štítků je určení tiskárny, která se bude nejčastěji pro tisk těchto štítků používat. Tím se omezí případy, kdy štítky obsahují písma, která tiskárna nemůže vytisknout dostatečně rychle, nebo kdy velikost štítku přesáhne paměťové možnosti tiskárny.

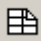
1. Klepněte na tlačítko tiskárny  na **hlavním panelu nástrojů** nebo vyberte volbu **Tisk** v nabídce **Soubor**, zobrazí se dialogové okno **Tisk**.
2. Klepněte na šipku dolů na pravé straně pole **Název**, zobrazí se seznam instalovaných ovladačů tiskáren.
3. Klepněte na název tiskárny, kterou budete pro tisk štítků používat.

Poznámka:

Pokud v seznamu není požadovaná tiskárna uvedena, nainstalujte příslušný ovladač pomocí **Průvodce přidáním tiskárny** systému Windows. Viz část *Instalace tiskových ovladačů Seagull* dále.

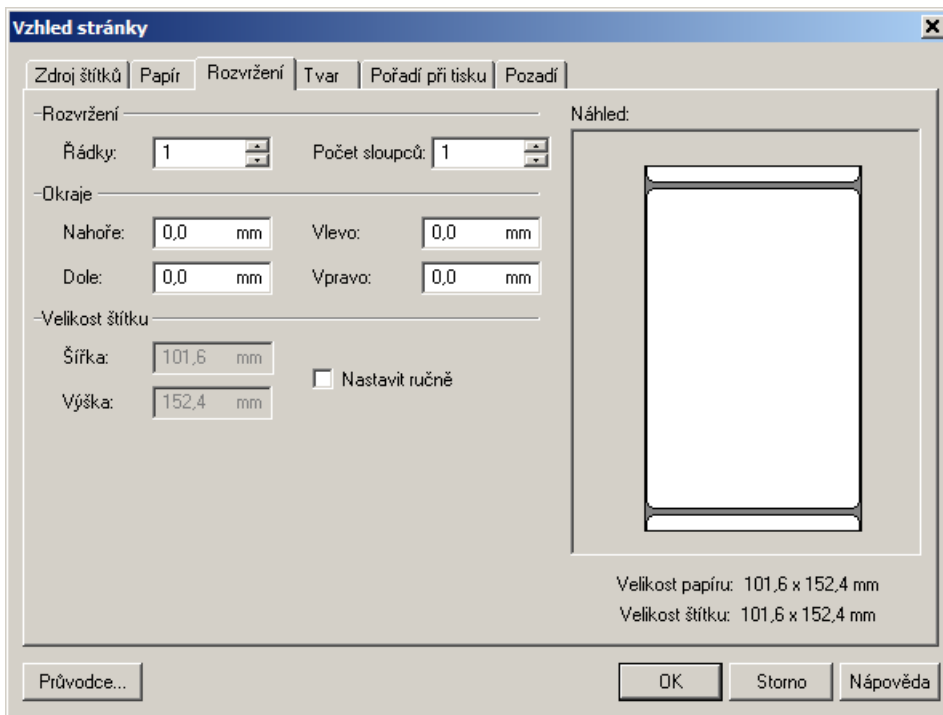
4. Klepněte na tlačítko **Zavřít**.

Určení velikosti štítku

1. Otevřete dialogové okno **Vzhled stránky** buď klepnutím na tlačítko vzhledu stránky  na **hlavním panelu nástrojů**, výběrem volby

Vzhled stránky v nabídce **Soubor**, nebo poklepnutím na prázdnou část zobrazeného štítku.

2. Klepněte na kartu **Zdroj štítku** a vyberte výrobce zdroje štítků ze seznamu **Kategorie**. (Pokud v seznamu není uveden příslušný výrobce zdroje štítků, přejděte ke kroku 4.)
3. Vyberte zdroj ze seznamu **Název zdroje štítku**. (Pokud v seznamu není uveden příslušný zdroj, pokračujte krokem 4. Jinak klepněte na tlačítko **OK**.)
4. Klepněte na kartu **Papír** a zadejte **Velikost papíru** a **Orientaci** (buď **Na výšku** nebo **Na šířku**).




5. Klepněte na kartu **Rozvržení** a zadejte velikost okrajů stránky a počet řádků a sloupců. (Tyto volby jsou obvykle k dispozici pouze pro laserové

tiskárny, ale některé zdroje štítků pro tepelné tiskárny mohou také obsahovat sloupce nebo řádky.)

6. Chcete-li zadat rozměry štítků, zaškrtněte políčko **Nastavit ručně** a vyplňte pole **Výška (štítku)** a **Šířka (štítku)**. (Aplikace BarTender nastaví šířku a výšku štítku automaticky, není-li zaškrtnuto políčko **Nastavit ručně**.)
7. Klepněte na tlačítko **OK**.

Vytvoření čárového kódu nebo textového objektu

1. Klepněte na tlačítko pro vytvoření čárového kódu  nebo na tlačítko pro psaní textu **T** na **hlavním panelu nástrojů**, podle toho, zda chcete vytvořit čárový kód nebo napsat text (nazývaný “textový objekt”).
2. Přesuňte ukazatel myši do oblasti štítku a klepněte na místo, kam chcete umístit střed nového objektu.

Poznámka:

Objekty je možné přidat na štítek také pomocí panelu nástrojů aplikace BarTender. Viz část *Panel nástrojů aplikace BarTender* dále.

Výběr a zrušení výběru objektu

Chcete-li určitý objekt vybrat, klepněte na něj. Je-li objekt vybrán, zobrazí se osm úchytů, jeden v každém rohu a jeden uprostřed každé strany, které lze použít pro zvětšování a zmenšování objektu. Výběr objektu zrušíte klepnutím kamkoliv mimo něj.

Přesunutí objektu

Nejsnazším způsobem, jak změnit polohu objektu v oblasti štítku, je přetáhnout jej na nové místo pomocí myši.

Způsob přesouvání objektů mezi štítky je popsán v části *Kopírování, vyjmutí a vložení objektu* dále.

Natažení a změna velikosti objektu

Velikost objektu umístěného na štítku je možno změnit klepnutím na objekt (tj. jeho výběrem) a potom přetažením jednoho z úchytů na okraji objektu.

1. Pokud vyberete objekt a umístíte ukazatel myši na jeden ze čtyř *rohových* úchytů, můžete změnit výšku i šířku objektu současně. Chcete-li změnit velikost jen v jednom směru, přetáhněte některý ze *stranových* úchytů. Je-li kurzor umístěn nad některý z úchytů, změní se na malou obousměrnou šipku.
2. Klepněte a táhněte zvolený úchyt, dokud nebude mít objekt požadovanou velikost.

Kopírování, vyjmutí a vložení objektu

Pomocí schránky systému Windows

Jakýkoliv čárový kód nebo textový objekt můžete zkopírovat (nebo vyjmout) a vložit do jiného formátu štítku nebo na jiné místo aktuálního formátu pomocí schránky systému Windows a tlačítek **Kopírovat**, **Vyjmout** a **Vložit**. Podrobnosti najdete v dokumentaci k systému Windows.

Pomocí myši

Objekt můžete na nové místo v rámci formátu štítku přesunout pomocí myši. Pokud během přesouvání objektu stisknete klávesu CTRL, vytvoří se v cílovém místě kopie.

Přesouvat objekty můžete také pomocí pravého tlačítka myši. Po uvolnění tlačítka se zobrazí místní nabídka. Vyberte volbu **Kopírovat sem**.

Odstranění objektu z formátu štítku



Vyberte objekt a stiskněte klávesu DELETE nebo vyberte volbu Odstranit v nabídce Úpravy. (Chcete-li objekt odstranit z formátu štítku, ale současně jej zachovat ve schránce systému Windows, použijte namísto volby **Odstranit** volbu **Vyjmout**.)

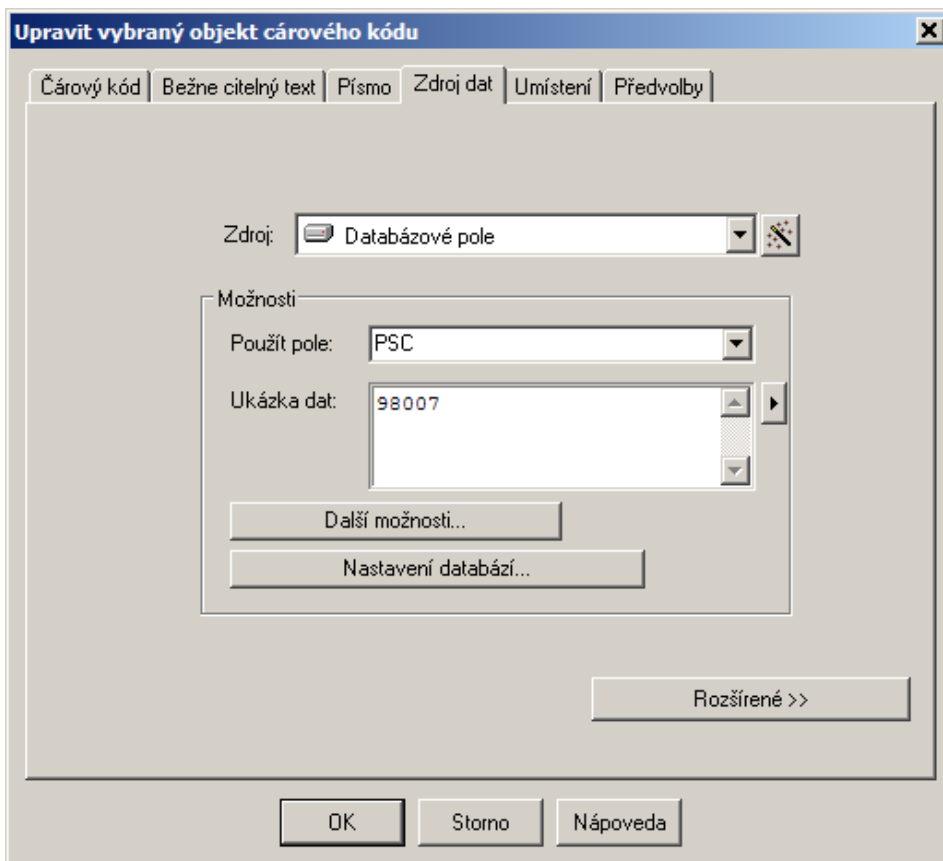
Určení zdroje dat pro textový objekt nebo čárový kód

Data štítků je často třeba načítat z různých zdrojů. Formáty štítků vytvořených v aplikaci BarTender mohou obsahovat:

- ◆ data z databází, například textů s oddělovači, textů s pevnou délkou polí, připojení OLE DB, databází a tabulkových kalkulátorů podporujících rozhraní ODBC (Open Database Connectivity) a objektů IDocs systému SAP,
- ◆ data generovaná součástí Visual Basic Scripts,
- ◆ systémové datum a čas vašeho počítače,
- ◆ data umístěná na štítek přímo na obrazovce.

Postup nastavení zdroje dat objektu:

1. Poklepejte na objekt štítku, jehož zdroj dat chcete změnit. Zobrazí se dialogové okno **Upravit vybraný . . . objekt** s několika kartami.
2. Pokud již není zobrazena karta **Zdroj dat**, klepněte na ni. Zobrazí se karta s vlastnostmi zdroje dat.
3. Chcete-li vybrat zdroj dat s pomocí průvodce, klepněte na tlačítko průvodce daty , které spustí **Průvodce podřetězcem**. Také je možné postupovat podle následujících kroků.
4. Vyberte požadovaný zdroj dat z rozbalovacího seznamu **Zdroj**, a potom v části **Možnosti** nastavte vlastnosti s tímto zdrojem spojené. Pokud jste jako zdroj dat vybrali položku **Databázové pole** a ještě jste nenastavili příslušné připojení k databázi, klepněte na tlačítko **Nastavení připojení k databázi** . Viz část *Příprava připojení k databázi* dále.




Postup při spojování podřetězců z různých zdrojů:

Někdy je třeba do jednoho čárového kódu nebo textového objektu umístit informace ze dvou nebo více zdrojů dat. Můžete to provést spojením více podřetězců z různých zdrojů tak, že výsledkem bude jeden řetězec.

Postupujte podle následujících pokynů:

1. Na kartě **Zdroj dat** dialogového okna **Upravit vybraný . . . objekt** klepněte na tlačítko **Rozšířené**.

2. Vytvořte další podřetězce klepnutím na tlačítko nového podřetězce  na panelu nástrojů pod položkou **Seznam podřetězců**.


Další informace o zdrojích dat, jako např. o ověřování, serializaci a vyžadování dat, najdete v nápovědě k aplikaci BarTender.

Příprava připojení k databázi

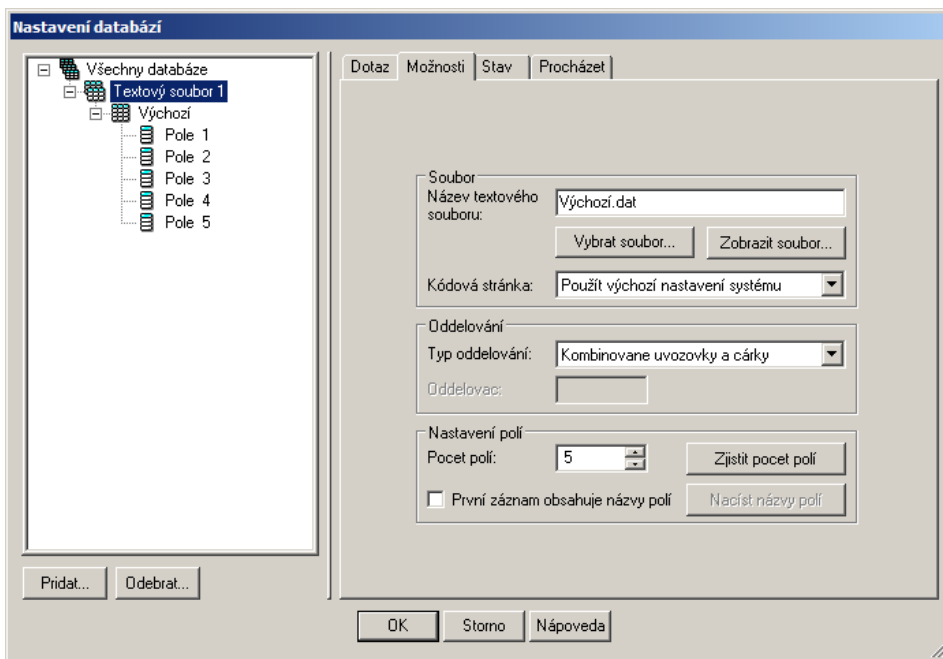
Často je zapotřebí tisknout štítky ze seznamu určitých dat, např. seznamu dílů nebo zákazníků. Potom je nutné načíst data štítku z databáze. Aplikace BarTender umožňuje získávat data z následujících typů databází:

- ♦ textové soubory s pevnou délkou polí nebo s oddělovači,
- ♦ Oracle®, Microsoft Access, Excel, a SQL Server™,
- ♦ jiné databáze podporující technologii OLE DB,
- ♦ databázové a tabulkové aplikace podporující rozhraní ODBC (Open Database Connectivity),
- ♦ objekty IDocs systému SAP.

Postup nastavení databáze v aplikaci BarTender:

1. Klepnutím na tlačítko nastavení připojení k databázi  na **hlavním panelu nástrojů** aplikace BarTender otevřete dialogové okno **Nastavení připojení k databázi**. Uprostřed dialogového okna se zobrazí **Průvodce přidáním připojení k databázi**.
2. **Průvodce přidáním připojení k databázi** vás provede kroky potřebnými pro nastavení nového připojení k databázi.

Bližší informace o připojování tabulek, načítání dat z více databází a o zadávání dotazů najdete v nápovědě k aplikaci BarTender.



Změna symboliky čárového kódu

1. Poklepáním na čárový kód zobrazíte dialogové okno **Upravit vybraný objekt čárového kódu**.
2. Klepněte na kartu **Čárový kód**.
3. Seznam dostupných symbolik čárových kódů zobrazíte klepnutím na šipku dolů vpravo od pole **Symbolika**.
4. Klepněte na název požadované symboliky.
5. Klepněte na tlačítko **OK**.

Změna písma

1. Poklepejte na čárový kód nebo textový objekt. Zobrazí se dialogové okno **Upravit vybraný . . . objekt**.
2. Klepněte na kartu **Písmo**.


3. Podle potřeby zvolte rodinu písma, velikost, kurzívu, tučné písmo, měřítko a skript.
4. Klepněte na tlačítko **OK**.

Další změny vlastností objektů štítků

Poklepáním na libovolný objekt zobrazte dialogové okno **Upravit vybraný . . .** tohoto typu objektu. Klepněte na odpovídající stránku vlastností.



Import obrázku

Tento postup použijte v případě, že se obrázek na jednotlivých štítcích jednoho formátu nebude měnit.

1. Klepněte na tlačítko vytvoření obrázku  na **hlavním panelu nástrojů**.
2. Klepněte na místo, kam chcete obrázek umístit. Ve formátu štítku se objeví vzorový obrázek.
3. Poklepáním na obrázek zobrazte dialogové okno **Upravit vybraný obrázek**.
4. Ponechte volbu **Typ** nastavenou na **Vložený obrázek** a klepnutím na tlačítko **Vybrat obrázek...** zobrazte dialogové okno **Vybrat obrázek**.
5. Dialogové okno **Vybrat obrázek** je standardní okno systému Windows pro výběr souboru. Použijte jej k nalezení souboru s obrázkem, který chcete importovat, a poklepejte na něj. Aplikace BarTender se automaticky vrátí do dialogového okna **Upravit vybraný obrázek**.
6. Klepněte na tlačítko **OK**.

Po umístění obrázku na štítek můžete změnit jeho polohu, jak je popsáno v části *Přesunutí objektu* výše.

Tisk štítků

1. Klepněte na tlačítko tiskárny  na **hlavním panelu nástrojů** nebo vyberte volbu **Tisk** v nabídce **Soubor**, zobrazí se dialogové okno **Tisk**.
2. Ujistěte se, že je vybrána správná tiskárna.
3. Pokud některý z objektů štítku používá jako zdroj dat databázi, mělo by být zaškrtnuto políčko **Použít databázi**. Pomocí tlačítka nastavení připojení k databázi  můžete zobrazit dialogové okno **Nastavení připojení k databázi**.
4. Zadejte požadovaný počet kopií každého štítku do pole **Počet identických kopií štítku**.
5. Klepněte na tlačítko **Tisk** a aplikace BarTender zahájí tisk štítků.

Použití hotového formátu BarTender

Aplikace BarTender se dodává s několika hotovými formáty štítků. Pokud se některý z nich blíží vašim požadavkům, může být rychlejší jej upravit do požadované podoby, než vytvářet zcela nový formát.

Chcete-li zobrazit hotové formáty štítků, postupujte takto:

1. Klepněte na nabídku **Soubor**.
2. Vyberte volbu **Otevřít**.
3. V dialogovém okně **Otevření souboru formátu** přejděte do adresáře **Dokumenty\BarTender\Formats\Samples**.
4. Klepněte jednou na některý název formátu. Náhled formátu štítku se zobrazí v rámečku **Náhled**.

Najdete-li formát, který nejvíce vyhovuje vašim potřebám, otevřete jej v aplikaci BarTender poklepáním na jeho název. Proveďte potřebné změny a nový formát uložte do nového souboru pomocí volby **Uložit jako** namísto **Uložit**.

Panel nástrojů aplikace BarTender

Panel nástrojů aplikace BarTender nabízí další funkce a alternativní způsoby provádění některých úloh. Obsahuje čtyři části.

- ♦ **Součásti:** Tato část slouží jako úložný prostor, kam je možné ukládat čárové kódy, textové a jiné objekty nebo skupiny objektů, které jste připravili. Kteroukoliv uloženou součást lze znovu použít přetažením na štítek pomocí myši.
- ♦ **Výchozí objekty:** Objekty je možné přidávat na štítky přetažením myši z této části. Vlastnosti všech objektů jsou nejprve nastaveny na výchozí hodnoty.
- ♦ **Zdroje dat:** Tato část umožní rychle propojit objekty k určitému datovému zdroji včetně dříve nastavených databázových polí nebo podřetězců.
- ♦ **Standardní čárové kódy:** Z této části je možné přetáhnout čárové kódy, které jsou již propojeny k určitým symbolikám.

Použití nápovědy aplikace BarTender

System nápovědy můžete používat pomocí následujících postupů.

Zobrazení hlavního okna nápovědy:

Klepněte na volbu **Nápověda aplikace BarTender** v nabídce **Nápověda**.

Zobrazení kontextové nápovědy:

- ♦ V dialogovém okně klepněte na tlačítko **Nápověda** nebo stiskněte klávesu F1.

nebo
- ♦ Nápovědu k určité položce nabídky získáte jejím zvýrazněním a stisknutím klávesy F1.

Další možnosti pro použití a přizpůsobení nápovědy najdete v tématu *Použití nápovědy online aplikace BarTender v systému nápovědy*.

Nápovědu pro jazyk Visual Basic získáte výběrem volby **Nápověda součásti Visual Basic Script** v nabídce **Nápověda**. Tato volba zobrazí ve výchozím webovém prohlížeči úplný dokument nápovědy jazyka Visual Basic společnosti Microsoft.

Licenční server Seagull

Poznámka:

Tato část se vztahuje pouze na verzi Enterprise Edition aplikace BarTender.

Licenční server Seagull je softwarový nástroj pro sledování a správu licencí tiskáren. Běží bezobslužně na libovolném počítači v lokální síti a sleduje využití klientů BarTender v síti. Pokaždé, když aplikace BarTender spustí tiskovou úlohu, licenční server udržuje přehled o počtu současně používaných tiskáren.

Na počítačích se systémem Windows NT, Windows 2000, Windows 2003 nebo Windows XP může být Licenční server Seagull nastaven tak, aby se spouštěl jako systémová služba vždy při spuštění operačního systému, bez ohledu na to, zda je k počítači přihlášen nějaký uživatel.

Pokyny pro instalaci najdete v části *Instalace Licenčního serveru Seagull* výše. Podrobnosti o činnosti licenčního serveru Seagull najdete v nápovědě k serveru.

Kapitola 3: Nástroj pro podnikovou integraci Commander

Co je program Commander?

Commander je softwarový nástroj dodávaný s aplikací BarTender verze Enterprise Edition. Umožňuje provádět automatický tisk štítků pomocí aplikace BarTender v situacích, kdy použití příkazového řádku nebo automatizace ActiveX není možné nebo není cenově efektivní. Program Commander lze spustit jako aplikaci nebo na systémech Windows NT, 2000, XP a 2003 jako službu systému Windows.

Pokud aplikace potřebuje štítky, vyvolá spouštěcí událost (nazývanou “spouštěč”), jako je například umístění souboru na libovolné místo v síti nebo odeslání zprávy elektronické pošty na zvolenou adresu. Program Commander zjistí příchod tohoto souboru (nebo zprávy elektronické pošty) a “probudí” aplikaci BarTender, která přenesení data do návrhu štítku a automaticky vytiskne štítky.

Soubor spouštěče nebo zpráva může být prázdná, ale může také obsahovat data, která bude číst aplikace BarTender nebo jiná aplikace spuštěná programem Commander nebo přímo program Commander. Vzhledem k tomu, že různé aplikace mohou vytvářet spouštěče s různým obsahem, je možné v aplikaci dynamicky definovat, jaké úlohy program Commander vykoná a jaká data použije.

Například aplikace pro vyřizování místních objednávek zapíše data objednávky do databáze a uloží prázdný soubor s názvem NewOrder.dat do adresáře sledovaného programem Commander. Program Commander najde soubor a spustí aplikaci BarTender s formátem štítku, který je nastaven tak, aby získával z data z databáze objednávky, zadaná po určeném čase. Aplikace BarTender přečte data a vytiskne štítky. Program Commander potom odstraní soubor NewOrder.dat a pokračuje ve sledování adresáře.





Obvyklé postupy v programu Commander

Spuštění programu Commander

Program Commander spustíte klepnutím na jeho ikonu ve složce **Seagull** nabídky **Start**. Následuje několik postupů pro provádění nejčastěji potřebných úloh.

Vytvoření a úprava seznamu úloh programu Commander

Činnosti prováděné programem Commander jsou uloženy v seznamu úloh, který definuje spouštěče a jim přiřazené úlohy. Chcete-li vytvořit seznam úloh, postupujte takto:



1. Vytvořte nový seznam úloh klepnutím na tlačítko nového seznamu úloh  nebo výběrem volby **Nový** z nabídky **Soubor**. Pokud chcete upravit již vytvořený seznam úloh, klepněte na tlačítko otevření souboru  nebo vyberte volbu **Otevřít** v nabídce **Soubor**; potom najděte požadovaný soubor a klepněte na tlačítko **Otevřít**.
2. Klepnutím na tlačítko definice nové úlohy  nebo výběrem volby **Přidat** z nabídky **Úlohy** vytvořte novou úlohu. Pokud upravujete již vytvořenou úlohu, označte ji a klepněte na tlačítko vlastností  nebo vyberte volbu **Vlastnosti** z nabídky **Úloha**.
3. Pomocí dialogového okna **Možnosti úlohy** zadejte požadované údaje o úloze a vyberte a nastavte příkazy, které se mají provést při aktivaci spouštěče. Potom klepněte na tlačítko **OK**.
4. Podle potřeby opakujte kroky 2 a 3 pro každou úlohu v seznamu a potom jej uložte.

Odstranění, přesunutí a změna pořadí úloh programu Commander

Úlohu můžete ze seznamu odstranit tak, že požadovanou úlohu označíte a stisknete klávesu DELETE, nebo vyberete volbu **Odstranit** v nabídce **Úloha**. Pomocí příkazů **Vyjmout**, **Kopírovat** a **Vložit** v nabídce **Úpravy** můžete podle potřeby změnit pořadí úloh, nebo je přesouvat mezi různými seznamy úloh.

Spuštění seznamu úloh programu Commander

Chcete-li spustit seznam úloh, postupujte takto:

1. Otevřete seznam úloh klepnutím na tlačítko  nebo výběrem volby **Otevřít** v nabídce **Soubor**.
2. Povolte provádění úloh tak, že vyberete každou úlohu, kterou chcete provádět a vyberte volbu **Povolit** z nabídky **Úloha**.
3. Aktivujte monitorování spouštěče klepnutím na tlačítko  nebo výběrem volby **Spustit detekci** z nabídky **Nástroje**.

Nápověda programu Commander

Program Commander obsahuje rozsáhlý systém nápovědy včetně podrobných příkladů použití programu Commander a informací o jeho možnostech a flexibilitě.

Kapitola 4: Instalace a konfigurace tiskových ovladačů Seagull

Úvod

Tato kapitola je věnována instalaci tiskových ovladačů společnosti Seagull pro tepelné tiskárny štítků do systému Windows. Vysvětluje také způsoby maximálního urychlení tisku a obsahuje pokyny ke zlepšení komunikace prostřednictvím sériového rozhraní.

Instalace tiskových ovladačů

Podrobné pokyny

1. Spustíte **Průvodce připojením tiskárny** systému Windows:
 - a. Klepněte na tlačítko **Start**.
 - b. Vyberte položku **Nastavení**.
 - c. Vyberte položku **Tiskárny**. Zobrazí se okno **Tiskárny**.
 - d. Poklepejte na ikonu **Přidat tiskárnu**.
2. Na každé stránce průvodce odpovězte na otázky a klepněte na tlačítko **Další**. Obrazovky, které se budou objevovat, závisí na verzi systému Windows a na vašich odpovědích. Nakonec se dostanete na obrazovku obsahující tlačítko **Z diskety**.
3. Klepněte na tlačítko **Z diskety** a po výzvě zadejte cestu k souborům tiskového ovladače, obvykle **D:**. Uživatelé systému Windows NT 4.0 musí zadat **D:\Drivers\NT4** namísto samotného **D:**. (Písmeno **D** zaměňte písmenem označujícím jednotku CD-ROM, pokud má jiné písmeno.)

4. Postupujte podle pokynů **Průvodce přidáním tiskárny**, ale přeskočte vytištění zkušební stránky. (Pokud používáte staré 9kolíkové nebo 25kolíkové sériové rozhraní, budete vyzváni k zadání určitých údajů. Přečtěte si část *Sériové rozhraní* dále.)

Poznámka:

Na otázku, zda chcete vytisknout zkušební stránku, vyberte odpověď **Ne**. (Protože funkce tisku zkušební stránky systému Windows předpokládá, že máte inkoustovou, jehličkovou nebo laserovou tiskárnu, která je schopna tisknout na celou stránku, je nepravděpodobné, že by vaše tepelná tiskárna štítků byla schopna zkušební stránku vytisknout.)

Možné chyby při instalaci ovladače

Pokud se při instalaci tiskového ovladače zobrazí chybová zpráva, že se soubor nebo ovladač používá, proveďte následující kroky:

1. Restartujte systém Windows.
2. Zavřete všechny programy, které se spouští automaticky se systémem Windows, včetně panelu rychlého spouštění sady Microsoft Office, je-li otevřený.
3. Opakujte instalaci.

Sériové rozhraní

Úvod

Namísto sériového rozhraní doporučujeme používat paralelní rozhraní, rozhraní USB nebo rozhraní Ethernet, pokud to vaše tiskárna umožňuje. Zvýšíte tak rychlost tisku a odstraníte problémy se správným výběrem kabelu.

Některé tiskárny jsou však vybaveny pouze sériovým rozhraním 9 nebo 25 kolíků (RS-232). Tato část popisuje nejběžnější překážky, na které můžete

narazit při použití tohoto rozhraní a vysvětluje, jak co nejlépe nastavit systém Windows a zvolit správný sériový kabel.

Poznámka:

Podrobnější informace o sériovém rozhraní najdete v části *Sériové rozhraní* nápovědy k tiskovému ovladači.

Rady k sériovému rozhraní a kabelu

Pokud nenastavíte sériové rozhraní počítače a tiskárny shodně, bude komunikace nespolehlivá. Navíc je mnoho způsobů zapojení sériového kabelu, které jsou na první pohled stejné.

Je důležité mít na paměti, že program, ze kterého tisknete, např. BarTender, nemá vliv na samotnou komunikaci mezi počítačem a tiskárnou. Režim sériové komunikace je ovlivněn těmito faktory:

- ◆ nastavením sériového rozhraní tiskárny,
- ◆ nastavením sériového rozhraní počítače,
- ◆ typem použitého sériového kabelu.

Nastavení sériového rozhraní

Pro sériovou komunikaci je možné nastavit následující parametry. Tyto parametry je třeba nastavit shodně na tiskárně i na počítači.

- ◆ **Přenosová rychlost (Baud Rate):** Rychlost, kterou budou přenášena data (v baudech, tj. v bitech za sekundu). Běžné hodnoty jsou 2400, 4800, 9600, 19200, 38400 a 57600; nejčastější výchozí hodnota je 9600. Doporučuje se nastavit nejvyšší rychlost, při které ještě tiskárna spolehlivě pracuje. Tuto rychlost najdete metodou pokusů a omylů po nastavení všech ostatních komunikačních parametrů.
- ◆ **Počet datových bitů** (data bits) (někdy se nazývá délka slova nebo délka bajtu): Určuje počet bitů použitých pro zakódování každého znaku odeslaného tiskárně. Nejčastěji použitá hodnota je **8**, ačkoli některé starší tiskárny mohou používat výchozí hodnotu **7**.

- ♦ **Paritní bit, nebo Parita (Parity Bit):** Toto je volitelný doplňkový bit odesílaný po datových bitech za účelem kontroly chyb. Možná nastavení parity jsou **Sudá** (Even), **Lichá** (Odd) a **Žádná** (None).
- ♦ **Stop Bity (Stop Bits):** Délka mezery na konci každého odeslaného znaku. Nejobvyklejší nastavení je jeden stop bit.
- ♦ **Řízení toku** (Flow Control) (někdy se nazývá také “Handshaking”): Tento parametr může být nastaven na hodnotu **software** (nebo také **Xon/Xoff**) či **hardware**. Nikdy nepoužívejte hodnotu **Žádné**. Vypnutí řízení toku by mohlo způsobit časté výpadky v přenosu nebo zcela chybné tiskové úlohy.

Poznámka:

Další informace o metodách řízení toku dat najdete v tématu *Nastavení řízení toku dat (handshaking)* v nápovědě k tiskovému ovladači.

Nastavení sériového rozhraní tiskárny

Nastavení sériového rozhraní tiskárny můžete ovlivnit buď nastavením přepínačů DIP, nebo pomocí nabídek přístupných z ovládacího panelu tiskárny. Podrobnosti najdete v dokumentaci k tiskárně.

Většina tiskáren však neumožňuje změnu výše uvedených parametrů. Zjistěte v příručce k tiskárně požadovaná nastavení a proveďte je v systému Windows.

Nastavení sériového rozhraní v systému Windows

Parametry sériového rozhraní jste nastavili při instalaci tiskového ovladače, ale pokud je potřebujete změnit, použijte následující postup.

Windows 95, 98 a Me

1. Klepněte na tlačítko **Start**.
2. Vyberte položku **Nastavení** a potom **Tiskárny**. Zobrazí se okno **Tiskárny**.

3. Klepněte pravým tlačítkem myši na tiskárnu, jejíž nastavení chcete změnit, a z místní nabídky vyberte volbu **Vlastnosti**. Zobrazí se dialogové okno **Vlastnosti**.
4. Klepněte na kartu **Podrobnosti** a potom klepněte na tlačítko **Nastavit port**.
5. Proveďte potřebná nastavení a klepněte na tlačítko **OK**.
6. Dalším klepnutím na tlačítko **OK** zavřete dialogové okno **Vlastnosti**.

Windows NT, 2000, 2003 a XP

1. Klepněte na tlačítko **Start**.
2. Vyberte položku **Nastavení** a potom **Tiskárny**. Zobrazí se okno **Tiskárny**.
3. Klepněte pravým tlačítkem myši na tiskárnu, jejíž nastavení chcete změnit, a z místní nabídky vyberte volbu **Vlastnosti**. Zobrazí se dialogové okno **Vlastnosti**.
4. Klepněte na kartu **Porty**.
5. Chcete-li ověřit nastavení portu, klepněte na tlačítko **Konfigurovat port** a potom na tlačítko **Nastavení**.
6. Proveďte potřebná nastavení a klepněte na tlačítko **OK**.
7. Klepnutím na tlačítko **Zavřít** zavřete dialogové okno **Vlastnosti**.

Použití správného sériového kabelu

Protože počítač i tiskárna používají sériové rozhraní se vstupy a výstupy na stejných kolících, je třeba použít kabel, který výstupy z jedné zdířky přivede na vstupy druhé zdířky. Sériový kabel, který tímto způsobem kříží signálové vodiče, se nazývá kabel typu nulový modem. Oproti tomu přímý sériový kabel, který se často používá pro připojení modemu k počítači, spojuje kolíky 1, 2, 3 atd. na počítači s kolíky 1, 2, 3 atd. na modemu. Pokud pro připojení tiskárny použijete přímý sériový kabel, bude výstupní signál z počítače přiveden nikoli na vstupní, ale na výstupní kolík tiskárny, kde bude ignorován.

Poznámka:

Některé novější tepelné tiskárny vyžadují připojení přímým sériovým kabelem. Pokud si nejste jisti typem kabelu, přečtěte si příručku k tiskárně.

Zapojení kabelu a řízení toku dat (Handshaking)

Je také možné překřížit i další vodiče, takže bude možné využít **hardwarového** řízení toku. (Viz *Nastavení sériového rozhraní* výše.) Pro volbu optimálního kabelu je tedy důležité prostudovat si příručku k tiskárně. Některé kabely pro obecné použití budou vyhovovat velké řadě tiskáren, ačkoliv obsahují více vodičů, než je potřeba.

Poznámka:

V nápovědě k ovladači najdete zapojení kolíků a vodičů kabelů typu nulový modem, které se nejčastěji používají pro připojení tepelných tiskáren, a zvláštní poznámky k uzemnění.

Konfigurace pro zajištění optimálního výkonu

Rady pro zvýšení výkonu

Některé grafické funkce systému Windows, včetně možnosti tisku písem TrueType, mohou způsobit odesílání velkého množství informací tepelné tiskárně. Měli byste proto optimálně nastavit tiskárnu i počítač.

Následující rady obsahují informace, které vám pomohou dosáhnout maximální rychlosti tisku a porozumět rozdílu mezi grafickými daty připravovanými v počítači a daty připravovanými v tiskárně.

Vyhnete se použití sériového rozhraní RS-232, pokud je to možné

Některé tepelné tiskárny jsou vybaveny pouze sériovým rozhraním 9 nebo 25 kolíků (RS-232). Připojení přes paralelní rozhraní, rozhraní USB nebo Ethernet může být k dispozici jako volitelný doplněk. Sériové rozhraní RS-

232 bude plně vyhovovat v případě, že budete používat pouze písma a čárové kódy vestavěné v tiskárně. Pokud však chcete využít některé z grafických možností, které systém Windows nabízí, dosáhnete podstatně vyšší rychlosti, pokud použijete paralelní rozhraní, USB nebo Ethernet.

Používejte identické štítky, pokud je to možné

Použijete-li identické štítky, bude každá grafika odeslána tiskárně pouze jednou, takže se každý další štítek vytiskne o mnoho rychleji.

Používejte objekty a písma nabízená tiskárnou nebo zavedená do tiskárny, pokud je to možné

Aplikace systému Windows často tisknou obrázky a písma, která nelze do tiskárny zavést tak, že je vykreslí po jednotlivých bodech, což může významně zpomalit tisk. Naštěstí většina tepelných tiskáren může tisknout čárové kódy, čáry, obdélníky a vestavěná (nebo zavedená) obrysová písma pomocí příkazů jazyka vyšší úrovně. Aplikace systému Windows potom například může používat písmo vestavěné v tiskárně pomocí několika řídicích kódů, namísto odesílání velké bitové mapy obsahující obraz textu.

Jsou však případy, kdy musí počítač odeslat data ve tvaru bitové mapy. Uvědomte si proto, že čím více grafiky na štítku použijete, tím pomalejší bude tisk.

Možnosti tiskárny, které nejsou dostupné všem programům

Většina speciálních funkcí, které tepelné tiskárny nabízejí, se mezi jednotlivými výrobci liší. Kromě toho se tepelné tiskárny velmi odlišují od běžných tiskáren používaných se systémem Windows, běžné aplikace systému Windows proto nemají k těmto speciálním funkcím přístup. Aplikace BarTender však byla navržena tak, aby těchto příkazů mohla využít.

Dodatek A: Řešení potíží s ovladačem tiskárny

Tento dodatek obsahuje doporučené postupy pro řešení potíží při tisku.

Podrobné postupy řešení potíží při tisku

Pokud při tisku narazíte na jakékoliv problémy, postupujte podle následujících pokynů. Pokud problém nevyřešíte, obraťte se na technickou podporu společnosti Seagull (Viz *Dodatek B.*)

1. **Ověřte nastavení sériového rozhraní:** Používáte-li sériové rozhraní, zkontrolujte nastavení přenosové rychlosti, počtu datových bitů, stop bitů a parity na počítači i na tiskárně. (Viz část *Nastavení sériového rozhraní v Kapitole 4.*)

Raději nepředpokládejte, že “výchozí” nastavení sériového rozhraní popsané v příručce k tiskárně odpovídá aktuálnímu nastavení tiskárny. Je třeba zkontrolovat přímo buď nastavení přepínačů DIP (obvykle na zadní straně tiskárny), nebo nabídku dostupnou z ovládacího panelu tiskárny a zjistit, které nastavení tiskárna skutečně používá.

2. **Zkontrolujte kabel:** Zkontrolujte, zda je kabel bezpečně připojen ke správné zdírce na počítači i na tiskárně, a zda nastavení tiskového portu systému Windows odpovídá zdírce, ke které je kabel připojen.
3. **Vytiskněte stavovou stránku tiskárny:** Mechanické problémy tiskárny můžete zjistit vytištěním dokumentu nebo štítku uloženého v tiskárně pomocí ovládacího panelu tiskárny (nikoli z počítače). Takové dokumenty mají různé názvy v závislosti na modelu tiskárny. Někdy se nazývají stavové stránky, ukázkové štítky, konfigurace nebo konfigurační štítky. Podrobný postup najdete v příručce k tiskárně. Pokud není možné takový dokument nebo štítek vytisknout, možná bude třeba tiskárnu opravit, než budete moci dokončit proces řešení potíží.

Poznámka:

Pokud jste za účelem tisku změnili polohu přepínače tiskárny, nezapomeňte jej vrátit zpět do původní polohy.

4. **Restartujte tiskárnu:** Tiskárna se možná správně nerestartovala po posledním selhání tiskové úlohy nebo po poslední změně komunikačních parametrů. Vypněte tiskárnu, nechte ji alespoň pět sekund vypnutou a opět ji zapněte. Jakmile se znovu zapne, zkontrolujte, zda provedla samočinné testování, než se pokusíte tisk opakovat. (Neměly by blikat žádné kontrolky. Na některých tiskárnách se zobrazí zpráva **Ready** nebo se rozsvítí kontrolka, která indikuje připravenost, obvykle zelená.)
5. **Vytiskněte testovací štítek ovladače:** Jako první tiskovou úlohu po provedení kroků 1 až 4 použijte funkci **Vytisknout testovací štítek** tiskového ovladače Seagull:
 - a. Klepněte na tlačítko **Start**.
 - b. Vyberte položku **Nastavení** a potom **Tiskárny**. Zobrazí se okno **Tiskárny**.
 - c. Klepněte pravým tlačítkem myši na tiskárnu, jejíž nastavení chcete změnit, a z místní nabídky vyberte volbu **Vlastnosti**. Zobrazí se dialogové okno **Vlastnosti**.
 - d. Klepněte na kartu **Obecné**.
 - e. Klepněte na tlačítko **Vytisknout testovací stránku**.

Pokud tiskárna nic nevytiskne (ani prázdný štítek) nebo se zobrazí zpráva o chybě při komunikaci s tiskárnou, pokračujte krokem 11. Jinak přejděte ke kroku 6.
6. **Vytiskněte z aplikace text s použitím písma zařízení:** Vytvořte v aplikaci nový štítek. Namísto písem TrueType systému Windows používejte pouze písma vestavěná do tiskárny. Pokud byl tento test úspěšný a nepotřebujete pro tisk štítků používat grafiku ani písma TrueType, můžete ihned vytvořit požadovaný formát štítku a obnovit činnost.
7. **Vytiskněte z aplikace malou grafiku:** Přidejte na štítek velmi malý obrázek a jedno písmeno s použitím některého obrysového písma

TrueType (např. Arial nebo Times New Roman). Toto písmeno by mělo být menší velikosti, kolem 12 bodů.

Pokud se písmo TrueType ani grafika nevytisknou, můžete zkusit aktualizovat firmware tiskárny nebo zvětšit její paměť. Podrobnosti najdete v příručce k tiskárně.

8. **Vytiskněte z aplikace více grafiky:** Zvětšete velikost písma TrueType použitého pro text na štítku. Místo jediného písmene také zkuste vytisknout jedno nebo i více slov. Pokud bude tento test úspěšný, pokuste se vytisknout veškerou grafiku, kterou potřebujete na štítek umístit.
9. **Zjistěte paměťové omezení tiskárny:** Pokud se text v písmu TrueType nebo bitmapová grafika vytiskne správně pouze na část štítku a potom je najednou oříznutý, není v tiskárně dostatečně velká paměť pro tisk úplného štítku, který se pokoušíte vytisknout. Obrátte se na prodejce tiskárny a rozšířte její paměť.

Kromě čistého oříznutí popsaného v předchozím odstavci může být příznakem nedostatečné paměti také vytištění nesprávných údajů, poškozené grafiky nebo i zcela prázdného štítku. Pokud však používáte sériové rozhraní, může se takto projevovat i problém s řízením toku dat (handshaking), který je popsán v kroku 10. (Objeví-li se tento typ chyby, tiskárnu vždy vypněte a znovu zapněte.)

10. **Zjistěte, zda není problém v řízení toku dat sériového rozhraní:** Používáte-li sériové rozhraní a tisková úloha se náhle zpomalí, nebo se zobrazí zpráva o komunikační chybě po úspěšném odeslání části tiskových dat do tiskárny, může být problém v řízení toku dat.

Tento problém můžete ověřit snížením přenosové rychlosti. Pokud například tisknete rychlostí 9600 baudů, zkuste nastavit rychlost 1200 nebo i nižší. (Změnu rychlosti proveďte shodně v systému Windows i na tiskárně.)

Pokud zpomalení přenosové rychlosti problém nevyřeší, nebo pokud se problém pouze objeví později v průběhu tiskové úlohy, zkuste změnit nastavení řízení toku dat. Přepněte řízení toku ze **softwarového (Xon/Xoff)** na **hardwarové** (nebo naopak). Zkontrolujte, zda používáte kabel, který umožňuje použití **hardwarového** řízení toku. (Prostudujte si příručku k tiskárně.)

11. **Zjistěte, zda není problém v sériovém kabelu:** Pokud funkce **Vytisknout testovací štítek** selže a pokud používáte sériové rozhraní, můžete ověřit správné zapojení kabelu dočasným vypnutím řízení toku dat (handshaking).
- Ujistěte se, že nastavení komunikace na tiskárně souhlasí s nastavením v systému Windows.
 - Ujistěte se, že používáte kabel typu "nulový modem", nikoli přímý sériový kabel.
 - Nastavte řízení toku dat sériového rozhraní v systému Windows na **Žádné**. Potom tiskárnu na pět sekund vypněte a znovu zapněte.
 - Po dokončení samočinného testu tiskárny opakujte vytištění malé tiskové úlohy.

Pokud se tisková úloha vytiskne správně, je problém v sériovém kabelu, který nepodporuje zvolený způsob řízení toku dat (handshaking). Zjistěte, proč kabel nevyhovuje. Napravte chybu a potom znovu zapněte buď **softwarové (Xon/Xoff)**, nebo **hardwarové** řízení toku dat.

12. **Zjistěte jiné možné problémy:** Pokud tiskárna stále netiskne správně, ověřte následující možnosti:
- K počítači je připojeno jiné zařízení, jehož požadavek přerušení nebo adresa vstupu/výstupu jsou v konfliktu s komunikačním rozhraním.
nebo
 - Nesprávně jste nastavili rozšířené volby systému Windows.

V obou případech požádejte o pomoc prodejce počítače nebo interní technickou podporu vaší společnosti.

Další možné problémy:

- Vadný (nebo nesprávně nastavený) sériový kabel. Například jednoduchý třívodičový kabel typu nulový modem neumožňuje tisk v systému Windows, pokud není řízení toku nastaveno na hodnotu **Žádné**.
- Tiskový kabel je připojen k nesprávné zdířce počítače.

- Komunikační rozhraní počítače nebo tiskárny je vadné.
- Tiskárna je vypnuta nebo je ve stavu off-line.
- Komunikační rozhraní počítače je v konfliktu s jiným zařízením v počítači.

Chcete-li problém vyřešit, pokuste se tyto možnosti jednu po druhé eliminovat.

Dodatek B: Technická podpora

Pokud máte i po prostudování této příručky a systému nápovědy nějaké otázky, můžete se obrátit na oddělení technické podpory společnosti Seagull s využitím následujících telefonních čísel a adres elektronické pošty. Faxem vyžádaná technická podpora bude vyřízena prostřednictvím faxu. Technická podpora vyžádaná prostřednictvím Internetu bude vyřízena elektronickou poštou.

Seagull Scientific, Inc. – USA, Kanada a Latinská Amerika

Telefon: 1 425 641 1408
Fax: 1 425 641 1599
Internet: TechSupport@SeagullScientific.com

Seagull Scientific Europe, Inc. – Evropa, Střední východ a Afrika

Telefon: +34 91 435 55 45
Fax: +34 91 578 05 06
Internet: EuroTech@SeagullScientific.com

Seagull Scientific Asia-Pacific, Inc. – Asie-Pacifik

Telefon: +886 2 3765 2440
Fax: +886 2 3765 2467
Internet: AsiaTech@SeagullScientific.com

Poznámka:

Technická podpora pro programování skriptů v jazyce Visual Basic je omezena. Informace o omezeních podpory najdete v tématu *Technická podpora pro programování skriptů v jazyce Visual Basic* v rejstříku nápovědy aplikace BarTender.

Chcete-li využívat technickou podporu, *musíte* software zaregistrovat

Produkt můžete online zaregistrovat na adrese:

www.seagullscientific.com/html/registration.htm

Dokud produkt nezaregistrujete, nebude vám technická podpora poskytnuta.

***Musíte* volat od svého počítače**

Při kontaktování technické podpory je velmi důležité volat z telefonu, který je umístěn vedle počítače, na kterém používáte aplikaci BarTender. Pomoc technického pracovníka se tím velmi usnadní.

Rejstřík

A

Access, 14
aktivace, 2, 4, 5

B

bezpečnostní klíč, 1, 2

C

čárový kód
 vytvoření, 10
 změna symboliky, 15
 změna velikosti, 11
čárový kód:přesunutí, 10
čas
 jako data štítku, 12
chyby:při instalaci tiskového ovladače,
 26
Commander, program
 obvyklé postupy, 22
čtení dat štítku z databáze, 12, 14

D

databáze
 příprava připojení, 14
databáze:čtení dat z, 12, 14
datum
 jako data štítku, 12
DCOM, 1, 4, 5
dialogové okno
 Nastavení připojení k databázi, 17
 Tisk, 8, 17
 Upravit vybraný objekt, 15

Upravit vybraný objekt čárového
 kódu, 15

Upravit vybraný obrázek, 16
Vzhled stránky, 8
dialogové okno (Commander)
 Možnosti úlohy, 22

E

edice
 aplikace BarTender. Viz Enterprise
 Edition.
Enterprise Edition, 2
Enterprise Edition, 2, 3
Ethernet, připojení
 lepší než RS-232, 30
 lepší než RS-232, 26
Excel, 14

F

formát
 štítku. *Viz* formáty štítku
formáty štítků
 dodané společností Seagull
 Scientific, 17
 hotové, 17
 předem připravené, 17
formáty štítků:vytvoření, 8

G

grafika:import, 16

H

handshaking
 sériové rozhraní, 30, 35, 36

HASP, 2

hotové formáty štítků, 17

I

import obrázků, 16

instalace

aplikace BarTender, 4

bezpečnostní klíč, 2

DCOM, 4

Licenční server Seagull, 3

MDAC, 2

program Commander, 4

WinSock 2, 2

instalace:MDAC, 5

instalace:tiskových ovladačů Seagull

pro systém Windows, 25

instalace:v systému Windows 95

vyžaduje DCOM, 1

instalace:v systému Windows 95

vyžaduje MDAC, 2

instalace:v systému Windows 95

vyžaduje WinSock 2, 1

instalace:v systému

Windows 95/98/Me/NT vyžaduje

MDAC, 2

Internetová adresa společnosti Seagull,

39

K

kabel typu nulový modem, 29, 36

konflikt přerušení nebo v/v adresy, 36

kontaktování společnosti Seagull

Scientific. *Viz* Seagull Scientific,

kontaktování

kontextová nápověda, 18

kopírování

objektu, 11

L

licence. *Viz* **Licenční server Seagull.**

Viz část Licenční server Seagull

Licenční server Seagull, 1

instalace, 3

M

MDAC, 2, 4, 5

Microsoft Access, 14

Microsoft Excel, 14

Microsoft SQL Server, 14

N

nápověda

licenční server Seagull, 4

nápověda, vyvolání, 18

O

obrázky:import, 16

obrazovka. *Viz* dialogové okno.

ODBC

čtení dat z, 12, 14

odstranění objektu, 11

okno. *Viz* dialogové okno.

okraje

stránky, 9

OLE DB, 12, 14

Oracle, 14

orientace, 9

P

paralelní rozhraní

lepší než RS-232, 26, 30

parametry sériového rozhraní:tiskárny,

28

parametry sériového

rozhraní:Windows, 28

Počet identických kopií štítku, volba, 17
 podpora, technická, 39
 poloha:změna p. objektu, 10
 předem připravené formáty štítků, 17
 přesunutí objektu, 10
 přímý sériový kabel, 29, 36
 Program Commander, 1
 Průvodce aktivací, 4
 Průvodce novým formátem, 8
 Průvodce přidáním připojení k databázi, 14
 Průvodce připojením tiskárny, 25
 Průvodce zdrojem dat, 12

R

registrování aplikace BarTender, 40
 řízení toku dat
 sériové rozhraní, 35, 36
 řízení toku dat:sériové rozhraní, 30
 rozhraní USB, 3
 RS-232, sériové rozhraní, 26, 30

S

SAP
 čtení dat z, 12, 14
 schránka, 11
 Seagull Scientific:kontaktní informace, 39
 sériové rozhraní, 26
 sériové rozhraní:parametry, 27
 sériový kabel, 29
 seznam úloh
 vytvoření/úprava v programu Commander, 22
 seznam úloh:spuštění, 3
 šířka
 štítků, 10

služba systému Windows:spuštění licenčního serveru, 19
 smazání objektu, 11
 SQL server, 14
 štítky
 tisk, 17
 symbolika, 15
 systém nápovědy
 vyvolání nápovědy, 18

T

technická podpora, 39
 telefonní čísla společnosti Seagull Scientific, 39
 textový objekt
 vytvoření, 10
 změna výšky, 11
 tisk štítků, 17
 tisk:radly pro zvýšení výkonu, 30
 tisk:řešení potíží, 33
 tisk:testovacího štítku, 33, 34
 tiskárna
 výběr, 8
 tiskárna, vestavěná písma a objekty, 31

U

úchyty, 10
 ukázkový režim, 3
 úlohy v seznamu úloh
 odstranění, přesouvání a změna pořadí, 23
 USB, rozhraní
 lepší než RS-232, 26, 30

V

velikost
 papíru, 9
 štítků. Viz velikost štítku.
 velikost štítku

- určení, 8
- Visual Basic, 12, 19
- vlastnosti
 - objektů štítků, 16
- vložení
 - objektu, 11
- výběr
 - objektů, 10
- vymazání objektu, 11
- výška
 - štítků, 10
 - změna výšky čárového kódu, 11
 - změna výšky textového objektu, 11
- vytváření objektů:import obrázků, 16
- vytvoření nového formátu, 8

W

- webová adresa společnosti Seagull. *Viz*
 - Internetová adresa společnosti Seagull
- WinSock 2, 1, 2

Z

- zavádění písem do tiskárny, 31
- zdroj, 9
- zdroj štítků, 9
- zobrazená data, 12



Seagull Scientific, Inc.

Bellevue, WA, USA

Sales: 1 425 641 1408

1 800 758 2001 (USA & Canada)

sales@seagullscientific.com

Fax: 1 425 641 1599

Tech Support: 1 425 641 1408

Seagull Scientific Europe, Inc.

Madrid, Spain

Sales: +34 91 435 25 25 (Main)

+44 1926 428746 (UK Branch)

eurosales@seagullscientific.com

Fax: +34 91 578 05 06

Tech Support: +34 91 435 55 45

Seagull Scientific Asia-Pacific, Inc.

Taipei, Taiwan

Sales: +886 2 3765 2440 (Main)

+81 4 7181 7627 (Japan Branch)

asiasales@seagullscientific.com

Fax: +886 2 3765 2467

Tech Support: +886 2 3765 2440

